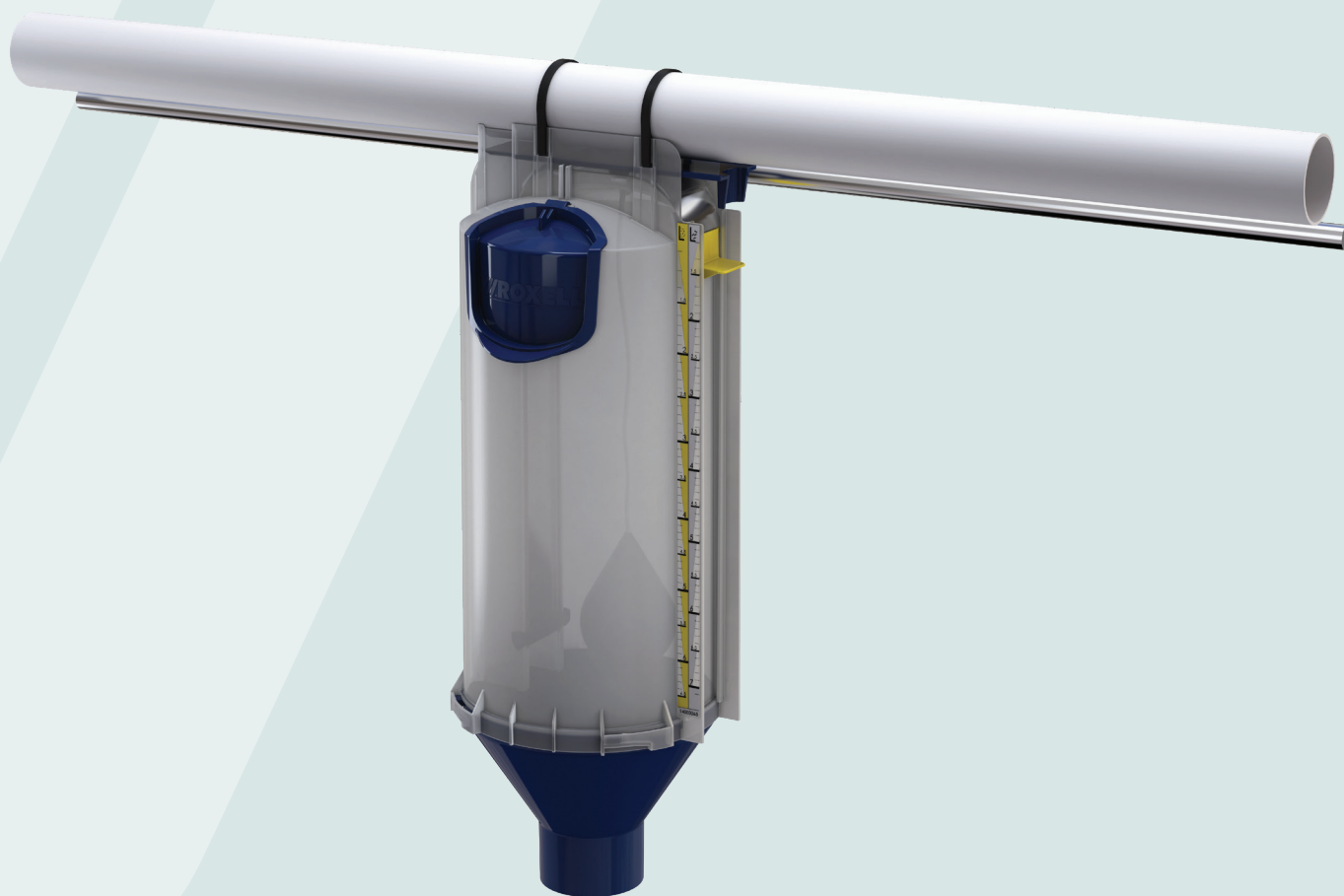




Dos7™

Gebrauchsanleitung



Original Gebrauchsanleitung

ROXELL®

INHALTSVERZEICHIS

INHALTSVERZEICHNIS	
DISCLAIMER	
ALLGEMEINE INFORMATIONEN	
ALLGEMEINE SICHERHEITSVORSCHRIFTEN	1
GEBRAUCHSANLEITUNG	2
WARTUNGSANLEITUNGEN	4
STÖRUNGSTABELLE	4
ERKLÄRUNG FÜR DEN EINBAU EINER UNVOLLSTÄNDIGEN MASCHINE	

Haftungsausschluss

Die ursprüngliche, offizielle Fassung dieses Handbuchs ist die deutsche Version von ROXELL BV. Nachträgliche Änderungen an Handbüchern durch Dritte wurden von Roxell weder geprüft noch bestätigt. Solche Änderungen können unter anderem die Übersetzung in andere Sprachen als Deutsch sowie Ergänzungen oder Streichungen des ursprünglichen Inhalts umfassen. Roxell lehnt jegliche Haftung für Schäden, Verletzungen, Gewährleistungsansprüche und/oder sonstige Ansprüche im Zusammenhang mit solchen Änderungen ab, soweit diese Änderungen zu Inhalten führen, die sich von der offiziellen deutschen Version des Handbuchs von Roxell unterscheiden. Für aktuelle Informationen zur Installation und zum Betrieb des Produkts wenden Sie sich bitte an den Kundendienst und/oder die technische Serviceabteilung von Roxell. Sollten Sie in einem Handbuch fragwürdige Inhalte entdecken, benachrichtigen Sie bitte umgehend Roxell in schriftlicher Form: ROXELL BV - Industrielaan 13, 9990 Maldegem - Belgien.

Allgemeine Informationen

! **WICHTIG:** Diese Anleitung muss vom Anwender, vom Verantwortlichen und vom Bedienungspersonal gelesen, verstanden und in allen Punkten befolgt werden.

Beachtung der Rechtsvorschriften und geltenden Bestimmungen

Dies betrifft unter anderem die in nationales Recht umgesetzten europäischen Verordnungen und Richtlinien und/oder die im Land des Anwenders geltenden Gesetze sowie Sicherheits- und Unfallverhütungsvorschriften.

Bei Montage, Betrieb und Wartung der Anlage sind die einschlägigen gesetzlichen Vorschriften und die geltenden technischen Bestimmungen zu beachten.

Bestimmungsgemäße Verwendung

Die Installation ist ausschließlich für die intensive Tierhaltung konzipiert und wurde nach den geltenden Regeln für gute Fertigungsqualität entwickelt. Eine zusätzliche Belastung des Produkts ist daher untersagt. Jede andere Verwendung gilt als nicht bestimmungsgemäß. Für daraus resultierende Schäden übernimmt der Hersteller keine Haftung. Der Anwender trägt die alleinige Verantwortung. Der Hersteller kann anhand der Systemdaten feststellen, ob das Produkt entsprechend der bestimmungsgemäßen Verwendung eingesetzt wurde.

Nicht bestimmungsgemäße Verwendung

Jede Verwendung, die von der Beschreibung unter [Bestimmungsgemäße Verwendung](#) abweicht, liegt in der Verantwortung des Endanwenders.

Haftung

Die (erweiterte) Garantie gilt nicht in den folgenden Fällen: Der Kunde inspiziert nicht die gelieferten Waren und meldet nicht innerhalb von 8 Tagen nach Lieferung sichtbare Mängel in Bezug auf die Produkte; Handhabung, Transport, Änderung oder Reparatur auf unsachgemäße Weise; Unfälle, unzulängliche oder unsachgemäße Verwendung; unsachgemäße oder unzulängliche Montage-, Installations-, Anschluss- oder Wartungsverfahren (unter Berücksichtigung der aktuellen Montage-, Installations-, Anschluss- und Wartungsanleitungen von Roxell); unsachgemäße Änderungen oder Manipulationen von Betriebssystem, Hardware oder anderer Software des Produkts durch den Kunden; höhere Gewalt; Fahrlässigkeit, mangelnde Überwachung oder Wartung durch den Kunden; normaler Verschleiß; Verwendung von Reinigungs- und Desinfektionsmitteln, die in den aktuellen Gebrauchs- und Wartungsanleitungen von Roxell ausgeschlossen werden; Verwendung von Reinigungs- und Desinfektionsmitteln unter Verstoß gegen die Anweisungen der Hersteller oder Einsatz der Produkte in einer ATEX-Umgebung.

Die (erweiterte) Garantie gilt nicht bei Mängeln, die entweder durch vom Kunden gelieferte Materialien oder Zubehörteile oder vom Kunden erbrachte Dienstleistungen oder durch Eingreifen einer Person oder eines Unternehmens, die nicht zu einem solchen Eingreifen berechtigt oder dafür qualifiziert sind, verursacht werden. Des Weiteren gilt die (erweiterte) Garantie nur, wenn die Produkte in Ställen verwendet werden und wenn alle Teile oder Komponenten der Produkte von Roxell geliefert werden.

Roxell haftet nicht für Schäden, die durch unsachgemäße oder unzulängliche Verwendung oder Montage-, Installations-, Anschluss- oder Wartungsverfahren der Produkte entstehen. Diesbezüglich erkennt der Kunde ausdrücklich an, dass (i) jegliche Verwendung sowie jedes Montage-, Installations-, Anschluss- oder Wartungsverfahren den Anleitungen in den aktuellen Montage-, Installations-, Anschluss- und Wartungshandbüchern von Roxell entsprechen muss und (ii) die elektrische Installation, an die die Produkte angeschlossen werden müssen, in Übereinstimmung mit den geltenden örtlichen Vorschriften für elektrische Installationen ausgeführt wurde. Weiterhin müssen die Produkte vom Kunden sowohl mechanisch als auch elektrisch nach dem neuesten Stand der Technik und den geltenden örtlichen Gesetzen geprüft werden.

Qualifikationen des Personals

Anwender

Die Person, die eine Funktion oder den Betrieb eines Produkts für ihre Arbeit nutzt oder an dem Produkt arbeitet. Der Anwender muss in der Lage sein, die Gebrauchsanleitung zu lesen und zu verstehen. Der Anwender besitzt Kenntnisse über die Funktionsweise und den Aufbau der Anlage.

Technisch ausgebildete Person

Ein Experte, der die Anlage (**mechanisch/elektrisch**) montieren und warten sowie Störungen beheben kann. Aufgrund seiner technischen Ausbildung und Erfahrung verfügt er über ausreichende Kenntnisse, um Tätigkeiten zu beurteilen, mögliche Gefahren zu erkennen und gefährliche Situationen zu korrigieren.

Lagerung

Lagern Sie alle zu montierenden Teile in einem Raum oder an einem Ort, in bzw. an dem die noch nicht montierten Komponenten vor Witterungseinflüssen geschützt sind.

Transport

Abhängig von der Größe der Teile sowie den örtlichen Gegebenheiten und Gesetzen müssen die Teile der Maschine mit einem Gabelstapler transportiert werden.

Der Gabelstapler muss von einer qualifizierten Person und nach den Regeln fachmännischen Könnens bedient werden. Beim Anheben der Last ist immer darauf zu achten, dass der Schwerpunkt der Last stabil ist.

Demontage

Demontieren Sie die Anlage und ihre Komponenten in Übereinstimmung mit den zu diesem Zeitpunkt geltenden Umweltgesetzen des Landes oder der örtlichen Behörden. Alle funktionsfähigen Produkte und Ersatzteile müssen entsprechend den geltenden Umweltvorschriften gelagert und entsorgt werden.

Umweltinformationen für Kunden in der Europäischen Union



Die europäische Gesetzgebung schreibt vor, dass Geräte, die dieses Symbol auf dem Produkt oder der Verpackung tragen, nicht über den unsortierten Hausmüll entsorgt werden dürfen.

Dieses Symbol weist darauf hin, dass die Elektro- und Elektronik-Altgeräte (WEEE) nicht über den normalen Hausmüll entsorgt werden können. Wir empfehlen Ihnen dringend, Ihr Produkt zu einer offiziellen Sammelstelle zu bringen, damit die Elektro- und Elektronik-Altgeräte fachgerecht entsorgt werden. Informieren Sie sich über die örtlichen Bestimmungen zur getrennten Sammlung von Elektro- und Elektronik-Altgeräten. Beachten Sie die geltenden Vorschriften und entsorgen Sie das Produkt nicht zusammen mit dem Hausmüll.

Informationen zur Abfallentsorgung – Elektro-/Elektronikmaterial für Unternehmen

1. In der Europäischen Union

Wenn Sie das Produkt für kommerzielle Zwecke verwendet haben und es entsorgen möchten, wenden Sie sich an Roxell, um Informationen über die Rückgabe des Produkts zu erhalten. Möglicherweise müssen Sie für Rücknahme und Recycling eine Entsorgungsgebühr bezahlen. Kleine Produkte (und geringe Mengen) können von den örtlichen Entsorgungsunternehmen verarbeitet werden.

2. In anderen Ländern außerhalb der Europäischen Union

Wenn Sie dieses Produkt entsorgen möchten, wenden Sie sich an die örtlichen Behörden, um Informationen über das korrekte Entsorgungsverfahren zu erhalten.

Der Schallemissionspegel

Der Schallemissionspegel der Anlage im Betrieb übersteigt nicht 70 dB(A).

Wartungssicherung (LOTOTO = Lock Out, Tag Out, Try Out)

Before you begin: Jeder braucht sein eigene Sperrung und Markierung (Etikettierung), die nicht von anderen Personen entfernt werden kann. Informieren Sie alle Personen, die durch das Verfahren beeinflusst werden.

1 Sperren

- Lokalisieren Sie alle Energiequellen (elektrisch, hydraulisch, pneumatisch).
- Ausschalten.
- Nehmen Sie die betreffende Anlage oder den betreffenden Prozess außer Betrieb und sperren Sie sie bzw. ihn gegen Wiedereinschaltung oder Reaktivierung. Sie können dies tun, indem Sie ein Vorhängeschloss oder einen anderen Sperrmechanismus (Lock Out) anbringen.

2 Kennzeichnen

Bringen Sie ein Schild, Etikett oder Aufkleber am Vorhängeschloss oder am Sperrmechanismus an, um anderen Personen die Art und die voraussichtliche Dauer der Arbeit anzuzeigen (Tag Out).

3 Überprüfen

- Überprüfen Sie, ob die Energiequelle ausgeschaltet ist.
- Beseitigen Sie eventuell vorhandene Restenergie.
- Überprüfen Sie, ob die Anlage oder der Prozess tatsächlich sicher ist (Try Out).

Persönliche Schutzausrüstung

Tragen Sie persönliche Schutzausrüstung (Handschuhe, Staubmasken usw.).

Beleuchtungsstärke – ausreichende Beleuchtung

- Bei Nutzung, Wartung und Installation ist **eine Mindestbeleuchtungsstärke von 200 Lux** erforderlich.
- Stellen Sie bei der Installation eine **(tragbare) Notbeleuchtung bereit, um auf einen Stromausfall vorbereitet zu sein.**

Elektrische Ausrüstung, Kontrollkästen, Komponenten und Antriebe








- Für die Bedienung von Kontrollkästen muss **mindestens 70 cm freier Platz vorhanden sein.**
- Kontrollkästen müssen **immer geschlossen bleiben.** Der Schlüssel des Kontrollkastens muss im Besitz einer autorisierten Person sein. Nur eine elektrisch geschulte Person (siehe oben) darf Wartungsarbeiten im Inneren der Kontrollkästen durchführen.
- Der Anwender muss die erforderlichen Maßnahmen ergreifen, um **Ratten, Mäuse und anderes Ungeziefer von den Kontrollkästen fernzuhalten.**
- Bei Beschädigung von elektrischen Geräten, Kontrollkästen, Komponenten und Antrieben muss das System **sofort gestoppt** werden!
- Elektrische Ausrüstung, Kontrollkästen, Komponenten und Antriebe dürfen **niemals mit Wasser oder anderen Flüssigkeiten besprüht werden!**
- **Elektrische Ausrüstung, Kontrollkästen, Komponenten und Antriebe dürfen niemals mit Material abgedeckt werden.**

Hinweise zu den Restrisiken – verwendete Sicherheitszeichen

Es gibt drei Gefahrenstufen, die Sie an den folgenden Signalwörtern erkennen können:

- **GEFAHR**
- **WARNUNG**
- **VORSICHT**

Art und Quelle der drohenden Gefahr und mögliche Folgen der Nichtbeachtung von Warnungen sind hier angegeben!

Symbol	Bedeutung
	GEFAHR weist auf eine direkt drohende Gefahr hin, die zu einem schweren oder sogar tödlichen Unfall führen kann, wenn die Sicherheitsmaßnahmen nicht befolgt werden.
	WARNUNG weist auf eine mögliche drohende Gefahr hin, die zu einem schweren Unfall oder einer Beschädigung des Produkts führen kann, wenn die Sicherheitsmaßnahmen nicht befolgt werden.
	VORSICHT weist auf mögliche gefährliche Situationen hin, die zu leichten Körperverletzungen oder Sachschäden führen können, wenn die Sicherheitsmaßnahmen nicht befolgt werden.
	Dieses Symbol weist auf weiterführende Informationen hin.
	Erlaubt
	Nicht erlaubt
	Dieses Symbol wird verwendet, um Ihre Aufmerksamkeit auf Informationen zu lenken, die wichtig für Ihre Sicherheit sind. Es bedeutet: Warnung – Befolgen Sie die Sicherheitshinweise. Trennen Sie die Stromversorgung und lesen Sie die Sicherheitshinweise. Kurzum: Seien Sie aufmerksam. Wenn Sie diese Anweisungen nicht befolgen, kann dies zu schweren Verletzungen oder sogar zum Tode führen.

ALLGEMEINE SICHERHEITSVORSCHRIFTEN

Dos7 Nr. : 040...

Automatisch voedersysteem voor individueel gehuisveste zeugen

Automatisches Futtersystem für einzeln untergebrachte Säue



GEFAHR

WICHTIG

Lesen Sie aufmerksam die folgenden Vorschriften bevor Sie das System **BENUTZEN**.

1. Bevor Sie **Reparatur-** oder **Wartungsarbeiten** durchführen, müssen Sie **immer den elektrischen Strom unterbrechen, indem Sie den Hauptschalter ausschalten**.
2. Verwenden Sie **persönliche Schutzausrüstung (Handschuhe, Staubmasken)**.
3. Bei normalem Gebrauch **startet** das Öffnungssystem **automatisch**.
Kommen Sie **nie** mit ihren **Händen** an die Öffnungsrohre oder Kabel, bevor Sie sich vergewissert haben, dass die **Stromzufuhr ausgeschaltet** ist und **niemand** diese ohne Ihr Wissen einschalten kann.
4. Lassen Sie **keine unbefugten Personen** während ihre Abwesenheit den Stall **betreten**.
5. Wenn das Öffnungssystem blockiert : **sofort** das System **ausschalten**.
Lesen Sie sorgfältig die Störungstabelle und befolgen Sie genau die Anweisungen.
Nehmen Sie Kontakt auf mit einer **technisch ausgebildeten Person**.
Ein **unter Spannung** stehendes Kabel kann beim Brechen **sehr ernsthafte Verletzungen verursachen**.
6. Prüfen Sie regelmäßig die **Rohrbögen- und Seilverbindungen**.
Spannen Sie falls nötig an.
7. Prüfen Sie regelmäßig, ob das **Anschlusskästchen des Motor gut abgeschlossen ist**.



Dieses **SYMBOL** wird verwendet, um Ihre Aufmerksamkeit auf Fragen zu lenken, die für Ihre **SICHERHEIT SEHR WICHTIG** sind.
Es bedeutet: **ACHTUNG** - Befolgen Sie die Sicherheitshinweise: Schalten Sie den Strom ab.
Lesen Sie nochmals die Vorschriften. Kurz gesagt : **SEIEN SIE AUFMERKSAM. NICHTBEACHTUNG** dieser Anweisungen kann zu **ERNSTHAFTEN VERLETZUNGEN** oder zum **TOD** führen.

0516

Dos⁷

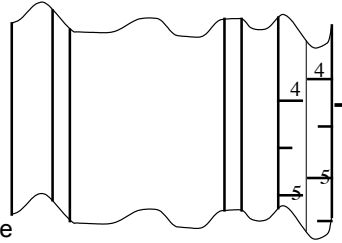
GEBRAUCHSANLEITUNG

04005229

ROXELL®

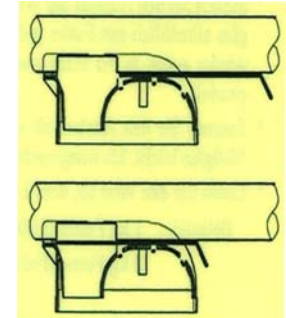
FUTTERMENGE EINSTELLEN

1. Erst kalibrieren Sie die Skala [Liter] mit Ihrem speziellen Futter, weil es eine indikative Skala ist (s. nächste Seite).
2. Auf der Skala stehen Liter. Für Pellets benutzen Sie die weiße Skala, für Mehl die gelbe.
3. Verschieben Sie den Griff auf die gewünschte Futtermenge.
4. Beispiel für Pellets: um 2 kg Pellets zu füttern, stellen Sie den Griff ein auf 3,2 Liter (weiße Skala).
5. Sie stellen für jede Gruppe dieselbe Menge ein.



DOSIERER ABSPERREN

1. Wenn ein Sauenplatz leer ist oder leerkommt, sperren Sie den Dosierer ab mittels des Absperrschiebers.
2. Dies geschieht am besten, wenn der Dosierer für die letzte Mahlzeit gefüllt ist, oder nach der letzten Mahlzeit, bevor der Dosierer wieder gefüllt wird !
3. Dazu schalten Sie das Beförderungssystem aus (Bedienung auf dem Zentral-Kontrollkasten).
4. Wenn der Dosierer gefüllt ist, und keine Sau in der Bucht ist : lösen Sie die Schnur der Birne vom Öffnungsrohr (oder vom Öffnungsseil). Lockern Sie die Rohrschelle mit einem Schraubenzieher.



ACHTUNG ! Stellen Sie die Futtermenge **NICHT** ein wenn noch Futter in den Dosierern liegt.

MEDIKAMENTE ZUTEILEN

1. Sie können die Medikamente pro Sau zuteilen.
2. Öffnen Sie das Fenster an der Vorderseite des Dosierers.
3. Fügen Sie die Medikamente dem Futter in den Dosierern zu.
4. Schließen Sie die Fenster wieder.

DEN DOSIERER REINIGEN

1. Stoppen Sie das Beförderungssystem. Schalten Sie den Zentralkontrollkasten aus.
2. Öffnen Sie das Fenster nach einer Mahlzeit.
3. Reinigen Sie den Dosierer innen und außen (**max. 25 Bar**).
4. Hängen Sie die Birne ausserhalb des Dosierers.
5. Lassen Sie den Dosierer und das Fallrohr komplett trocknen.
6. Schließen Sie das Fenster und starten Sie das Beförderungssystem wieder.

KONTROLLDOSIERER VERWENDEN

Falls Sie einen Kontrolldosierer verwenden zum Stoppen des Beförderungssystems, müssen Sie dafür sorgen, daß sich in diesem Abteil immer Sauen befinden.



GEBRAUCHSANLEITUNG



KALIBRIERUNG DES DOSIERERS

Die Volumenanzeige auf dem ROXELL Dosierer für Mehl und Körner ist eine **indikative Anzeige** und kann bei Gebrauch Ihres speziellen Futters abweichen. Für eine genaue Futterdosierung empfiehlt ROXELL die Skala des Dosierers vor Inbetriebnahme mit Ihrem Spezialfutter zu kalibrieren.

1. Nimm den Dosierer, der auf Ihrem Fütterungssystem installiert ist.
2. Wähle eine indikative Skala auf dem Dosierer in Abhängigkeit des von Ihnen verwendeten Futters (Mehl oder Körner).
3. Stell den Regler der gewünschten Dosiererskala auf 1 l und füll den Dosierer mit dem Füllsystem.
4. Mach den Dosierer leer und wiege die Futtermenge. Tragen Sie diese in die Kalibrierungstabelle ein (s. unten).
5. Wiederhole diese Prozedur insgesamt 5 Mal für dasselbe Volumen.
6. Der Mittelwert der 5 Messeergebnisse gibt die tatsächliche Dosierung Ihres Futters auf der eingestellten Skala des ROXELL Dosierers wieder.
7. Wiederhole für die anderen Volumina (1l. → 7l).

Bemerkung: Wenn nötig, wiederholen Sie diese Prozedur, falls Sie die Futtersorte wechseln.

TABELLE KALIBRIERUNG

Messung	1	2	3	4	5	Kalibrierung Gewicht
Skala Dosierer						Mittelwert
1 l						
2 l						
3 l						
4 l						
5 l						
6 l						
7 l						



GEFAHR

**Erst den Hauptschalter ausschalten.
Verwenden Sie persönliche Schutzausrüstung.**

AKTIONEN IN GRAU ANGEDEUTET MÜSSEN DURCH EINE TECHNISCH AUSGEBILDETE PERSON DURCHGEFÜHRT WERDEN.

	6-Monatlich
1. Getriebemotor.	
- Entstauben Sie den Ventilator.	X
- Prüfen Sie die Verdrahtung auf eventuelle Beschädigung.	X
2. Dos7	
- Prüfen Sie auf eventuelle Beschädigung.	X

STÖRUNGSTABELLE



GEFAHR

**Erst den Hauptschalter ausschalten.
Verwenden Sie persönliche Schutzausrüstung.**

AKTIONEN IN GRAU ANGEDEUTET MÜSSEN DURCH EINE TECHNISCH AUSGEBILDETE PERSON DURCHGEFÜHRT WERDEN

STÖRUNG	MÖGLICHE URSACHE	ABHILFE
1. Öffnungsvorrichtung funktioniert nicht.	An-Aus-Schalter nicht auf "I".	Schalter einschalten.
	Endschalter "OBEN" schaltet nicht ab.	Endschalter prüfen
	Thermische Abschaltung des Motors.	Orange Lampe leuchtet auf. Thermoschutz prüfen. Netzphase prüfen.
2. Öffnungsvorrichtung läuft ständig nach oben.	Hebel der Endschalter ist locker.	Endschalter prüfen.
3. Kein Futter im Dosierer.	Der Absperrschieber ist nicht geöffnet.	Öffnen Sie den Absperrschieber.
4. Kein Futter im Trog.	Öffnungsvorrichtung funktioniert nicht. Auslaufrohr verstopft.	Siehe 1. Reinigen Sie das Auslaufrohr.
	Dosierer schließt nicht (Birne nicht auf dem Boden).	Kontrollieren Sie die Befestigung der Schnur am Öffnungsrohr.



Inbouwverklaring betreffende niet voltooide machines (Richtlijn 2006/42/EG, Bijlage II.1.B)
Erklärung für den Einbau einer unvollständigen Maschine (Richtlinie 2006/42/EG, Anhang II.1.B)

Fabrikant/Hersteller:
Roxell BV, Industrielaan 13, 9990 Maldegem
Tel: +32 50 72 91 72
Fax: +32 50 71 67 21

Verklaart geheel onder eigen verantwoordelijkheid dat het product:
Erklart auf eigene Verantwortung, dass das Produkt:

Dos7 Nr: 040...
Automatisch voedersysteem voor individueel gehuisveste zeugen.
Automatisches Futtersystem für einzeln untergebrachte Säue.

Waarop deze verklaring betrekking heeft, in overeenstemming is met:

- de volgende richtlijnen: 2006/42/EG (Machinerichtlijn); 2014/30/EU (Elektromagnetische Compatibiliteit);
- de geharmoniseerde Europese Normen: EN ISO 12100:2010; EN ISO 13854:2019; EN ISO 13857:2019; EN IEC 60204-1:2018; EN IEC 61439-1:2021; EN IEC 61439-2:2021.

Het is verboden bovengenoemd product in gebruik te stellen voordat de machine waarin het wordt ingebouwd in overeenstemming met de bepalingen van de Machinerichtlijn is verklaard.

Tevens verbindt de fabrikant (of zijn gemachtigde) zich om op met redenen omkleed verzoek van de nationale autoriteiten de relevante informatie over deze niet voltooide machine door te geven. De wijze van doorgifte is digitaal. De wijze van informatievervalsing laat de intellectueel-eigendomsrechten van de fabrikant van de niet voltooide machine onverlet.

(NL)

Auf das sich diese Erklärung bezieht, folgendem entspricht:

- Den Richtlinien 2006/42/EG (Maschinenrichtlinie); 2014/30/EU (Elektromagnetische Verträglichkeit).
- Den harmonisierten europäischen Normen: EN ISO 12100:2010; EN ISO 13854:2019; EN ISO 13857:2019; EN IEC 60204-1:2018; EN IEC 61439-1:2021; EN IEC 61439-2:2021.

Es ist verboten, das oben genannte Produkt in Betrieb zu nehmen, bevor die Anlage, in die es eingebaut wird, für konform mit den Bestimmungen der Maschinenrichtlinie erklärt wurde.

Der Hersteller (oder sein Händler) liefert bei angemessen begründeter Anforderung der staatlichen Behörden die relevanten Informationen bezüglich dieser teilweise fertig gestellten Maschine. Die Übertragung erfolgt digital. Die Art und Weise der Bereitstellung der Informationen beeinträchtigt in keiner Weise die Rechte am geistigen Eigentum des Herstellers hinsichtlich der teilweise fertiggestellten Maschine.

(DE)

04005286

Plaats, Datum / Ort, Datum: Maldegem, 01/01/2023

.....
Dhr. Gino Van Landuyt
Managing Director

"Dieses Teil des Dokuments darf nur ausgefüllt werden, wenn alle eingebauten Einzelteile von Roxell geliefert worden sind."

EG-verklaring van overeenstemming (Richtlijn 2006/42/EG, Bijlage II.1.A)
EG-Konformitätserklärung (Richtlinie 2006/42/EG, Anhang II.1.A)

Wij/Wir _____

(naam installateur/Name des Monteurs)

(volledig adres en land/vollständige Adresse und Land)

Verklaren geheel onder eigen verantwoording de
erklären völlig auf eigene Verantwortung, dass

(naam machine/Name der Maschine) (nummer CE-label/Nummer CE-Kennzeichnung)

In een installatie te hebben ingebouwd geheel volgens de Roxell-voorschriften en in
overeenstemming met de bepalingen van de Machinerichtlijn.

In Übereinstimmung mit den Bestimmungen der Maschinenrichtlinie und den Vorschriften der
Roxell BV in eine Anlage eingebaut wurde.

(plaats, datum/Ort, Datum)

(naam, handtekening/Name, Unterschrift)

De EG-verklaring van overeenstemming / inbouwverklaring betreft uitsluitend de machine of niet
voltooide machine in de toestand waarin zij op de markt is gebracht, met uitsluiting van de later
bijvoorbeeld door de verdeler en/of installateur en/of eindgebruiker toegevoegde componenten
en/of verrichte bewerkingen.

Die EG-Konformitätserklärung / Erklärung für den Einbau einer unvollständigen Maschine bezieht
sich nur auf die Maschine oder unvollständige Maschine in dem Zustand, in dem sie in Verkehr
gebracht wird, und schließt die danach zum Beispiel durch den Händler und/oder Monteur
und/oder Endbenutzer hinzugefügten Komponenten und/oder durchgeführte Bearbeitungen aus.



UK Declaration of Incorporation of partly completed machinery
Supply of Machinery (Safety) Regulations 2008

Manufacturer:

Roxell BV, Industrielaan 13, 9990 Maldegem
Tel: +32 50 72 91 72
Fax: +32 50 71 67 21

Declares on its own responsibility that the product:

Dos7 Nr: 040...

Automatic feeding system for individual sow feeding.

Relating to this declaration is in accordance with the essential requirements of

- The following Statutory Instruments:
 - o Supply of Machinery (Safety) Regulations 2008
 - o Electromagnetic Compatibility Regulations 2016
- The following Designated standards:

BS EN ISO 12100:2010; BS EN ISO 13854:2019; BS EN ISO 13857:2019; BS EN IEC 60204-1:2018; BS EN IEC 61439-1:2021; BS EN IEC 61439-2:2021.

This product must not be put into service until the machinery into which it is to be incorporated has been declared in conformity with the provisions of the Machinery Directive.

The manufacturer (or its agent) also undertakes, at the duly reasoned request of the national authorities, to provide the relevant information concerning this partly completed machinery. The method of transmission will be digital. The manner in which the information is provided does not prejudice the manufacturer's intellectual property rights concerning the partly completed machinery.

Place, Date: Maldegem, 01/01/2023

.....
Dhr. Gino Van Landuyt
Managing Director

"This part may only be filled out if all built-in subparts are delivered by Roxell"

UK Declaration of Conformity
Supply of Machinery (Safety) Regulations 2008

We _____
(name installer)

(complete address)

Declare completely on own justification that

(name machinery) (number UKCA-marking)

has been incorporated in conformity with the provisions Supply of Machinery (Safety) Regulations 2008 and the prescriptions of Roxell BV.

(place, date) (name, signature)

The UK Declaration of Conformity / Declaration of Incorporation relates exclusively to the machinery or partly completed machine in the state in which it was placed on the market and excludes components which are added and/or operations carried out thereafter for instance by the distributor and/or the installer and/or the end user.



ROXELL BV - Industrielaan 13, 9990 Maldegem (Belgium)
Tel. +32 50 72 91 72 - info@roxell.com - www.roxell.com

ROXELL USA Inc. - 720 Industrial Park Road, Anderson MO 64831 (USA)
Tel. +1 417 845 6065 - info.usa@roxell.com - www.roxell.com

ROXELL Malaysia - No. 49, Jalan Permata 2/KS9, Taman Perindustrian Air Hitam, 41200 Klang, Selangor (Malaysia)
Tel. +60 3 3123 1767 - info.malaysia@roxell.com - www.roxell.com

ROXELL Россия - ООО «Рокселл» ОГРН 1157746055026
123060, Россия, город Москва, улица Маршала Рыбалко, дом 2, корпус 9, офис 909.1
Телефон: +7 495 983 30 15 - Адрес электронной почты: info.russia@roxell.com - www.roxell.com